

## Quelques bryophytes intéressantes de Midi-Pyrénées

Par Jaoua CELLE

*jaoua\_celle@yahoo.fr*

Nous avons consigné dans cet article les muscinées récoltées cette année qui nous semblaient intéressantes pour la région. Elles sont peu fréquentes, rares et parfois nouvelles pour la région ou un département.

### ***Hyocomium armoricum* (Brid.) Wijk & Margad.**

*Tarn, Arfons, ruisseau de Peyreblanque et de Rietge, alt. 750 m.*

Nous avons observé cette espèce lors d'une visite rapide dans la partie tarnaise de la Montagne Noire où elle n'est probablement pas rare. Elle forme de grands tapis dorés le long des cours d'eau (*photo 1*). A la source de ces ruisseaux, l'on observe parfois de petites zones marécageuses comme la Sagne de Peyreblanque, abritant des espèces de Sphaignes comme : *Sphagnum auriculatum*, *S. fallax*, *S. papillosum*, *S. palustre*, *S. quinquefarium*, *S. squarrosum*.

*Hyocomium armoricum* illustre le potentiel bryologique (jusqu'à présent peu exploré) de cette partie cristalline, parfois granitique, de notre région soumise à une forte influence atlantique.

### ***Encalypta microstoma* Bals.-Criv. & De Not.**

*Hautes-Pyrénées, Gavarnie, secteur des Oulettes d'Ossoue sur les vires rocheuses au sud de la Cascade de Tapou, alt. 2100 m.*

Cette espèce, parfaitement fructifiée a été récoltée en août sur une paroi calcaire exposée nord (*photo 2*). Elle a été mentionnée récemment dans la Vallée d'Aspe (Pyrénées-Atlantiques) par Schumacker et Soldan (2006). Comme l'indiquent ces auteurs, cette espèce a été assez rarement signalée dans les Pyrénées.

D'après la bibliographie à notre disposition *E. microstoma* semble être nouvelle pour les Hautes-Pyrénées (et très probablement pour la région Midi-Pyrénées). Certains auteurs considèrent ce taxon comme une variété d'*Encalypta ciliata* (Cortini Pedrotti, 2001). Toutefois, *E. microstoma* a été maintenu au rang spécifique dans le référentiel taxonomique européen des mousses récemment publié par Hill *et al.* (2006).



Photo 1 : *Hyocomium armoricum*

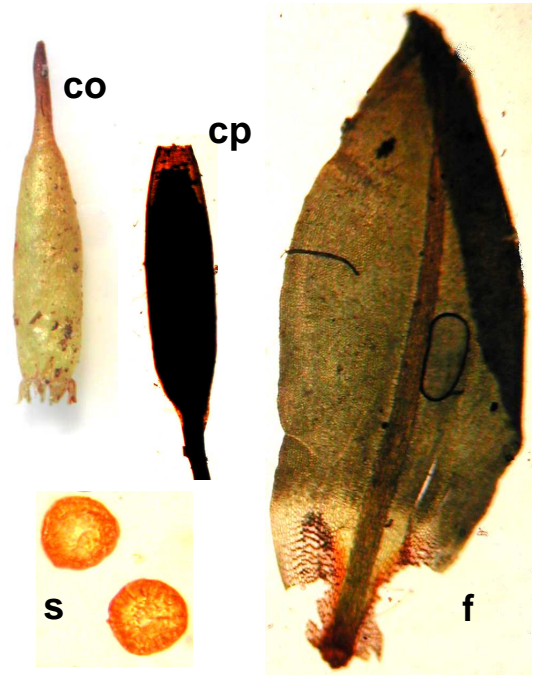


Photo 2 : *Encalypta microstoma*

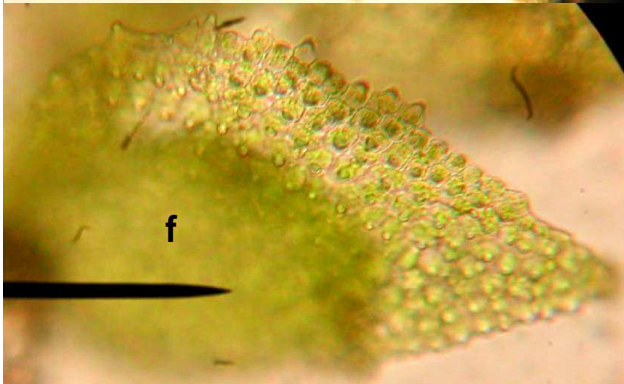
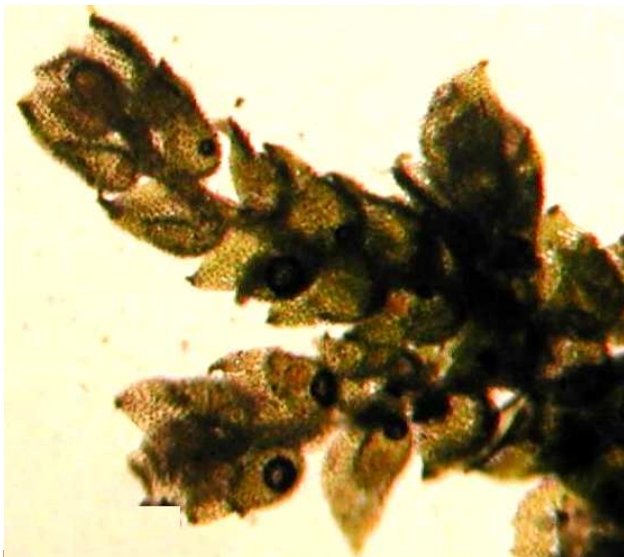


Photo 3 : *Cololejeunea rossettiana*

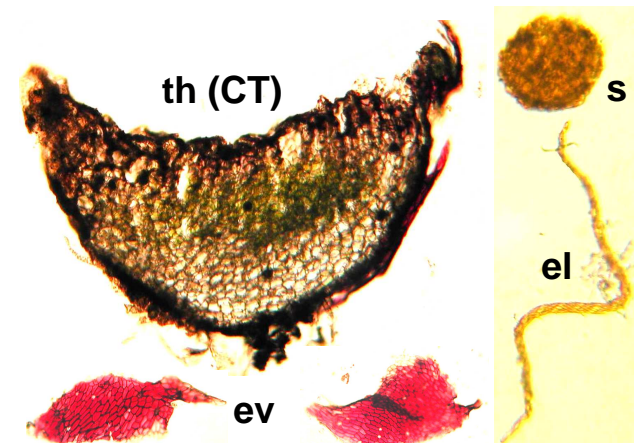


Photo 4 : *Asterella gracilis*

**Légende** : co=coiffe ; cp=capsule ; el=élatère ; ev=écaille ventrale ; f=feuille ; g=gamétangiophore ; s=spore ; th (CT)=thalle en coupe transversale.

***Cololejeunea rossettiana* (C.Massal.) Schiffn.**

*Ariège, Pradières, refuge forestier près du col de Tournon, alt. 850 m.*

C'est dans une hêtraie du Plantaurel que nous avons observé cette micro-hépatique sur un gros bloc calcaire. Les parois verticales et dénudées de cet affleurement étaient parsemées de petites rosettes d'un demi-centimètre de diamètre aux feuilles (lobe et lobule) entièrement papilleuses sous le microscope (*photo 3*).

Cette espèce saxicole à tendance sub-méditerranéenne montagnarde (Duell, 1983) est considérée comme assez rare en France. Bien que de nouvelles localités aient été trouvées depuis le signalement de cette espèce en France par Camus (1900), celle-ci semble ne pas avoir été mentionnée pour l'Ariège. Cette espèce, à priori nouvelle pour ce département, est à rechercher sur l'ensemble du Plantaurel ainsi que sur les Petites-Pyrénées, prolongement naturel de ce massif.

***Asterella gracilis* (F. Weber) Underw.**

*Hautes-Pyrénées, Gavarnie, secteur des Oulettes d'Ossoue au niveau des Lacs du Montferrat, alt. 2450 m.*

La géologie de cette localité est assez complexe avec des alternances de roches siliceuses et carbonatées. Après avoir observé des communautés de combes à neiges acidiphiles avec notamment *Polytrichastrum sexangulare* et *Anthelia juratzkana*, nous nous sommes attardés quelque peu sur cette petite hépatique à thalle dont les « chapeaux » (ou gamétangiophores) ont attiré notre regard (*photo 4*). Elle poussait sur une mince couche d'humus dans les fissures d'un rocher.

*A. gracilis* est une espèce artico-alpine considérée comme rare et anciennement mentionnée à deux reprises dans les Hautes-Pyrénées : au Pic du Midi de Bigorre par Allorge (1956) et au Col d'Aoube par Pierrot & Pierrot (1975). Sotiaux et Schumacker (2002) signalent 3 localités pour cette espèce en Andorre, dont l'une est proche de l'Ariège où cette espèce n'a encore jamais été signalée à notre connaissance. Des recherches ciblées permettront probablement d'ajouter ce taxon à la bryoflore ariégeoise.

Ces quelques espèces rares ou nouvelles pour la région montrent à la fois l'ampleur du travail qui reste à accomplir pour mieux connaître la bryoflore régionale mais aussi les nombreuses découvertes et merveilles qui attendent tout bryologue en herbe !

Remerciements : à J.-G. Thiébault pour m'avoir guidé dans cette belle hêtraie du Plantaurel et à G. Corriol pour m'avoir fait découvrir les combes à neiges des Oulettes d'Ossoue.

## Bibliographie

ALLORGE V., 1956.- Sur quelques Muscinées du Pic de Midi-de-Bigorre (Pyrénées Centrales). *Revue Bryologique et Lichénologique* 25: 304-307.

CAMUS F., 1900.- Présence en France du *Lejeunea rossettiana* Mass. et remarques sur les espèces françaises du genre *Lejeunea*. *Bulletin de la Société Botanique de France* 47: 187-205.

CORTINI PEDROTTI C., 2001.- Flora dei muschi d'Italia - Sphagnopsida, Andreaeopsida, Bryopsida (I parte). 817p.

DUELL R., 1983.- Distribution of the European and Macaronesian Liverworts (Hepaticophytina). *Bryologische Beitrage* Band 2, 115p.

HILL M.O. *et al.*, 2006.- An annotated checklist of the mosses of Europe and Macaronesia. *Journal of Bryology* 28: 198-267.

PIERROT R. B. & L. PIERROT, 1975.- Muscinées des Pyrénées Centrales. *Le monde des plantes* 383: 4-7.

SCHUMACKER R. & SOLDAN Z., 2006.- Les bryophytes de la vallée d'Aspe (Parc National des Pyrénées, Pyrénées-Atlantiques, France). *Lejeunia* 180: 1-16.

SOTIAUX A. & R. SCHUMACKER, 2002.- Catalogue des hépatiques d'Andorre. *Lejeunia* 170: 1-40.

A paraître cette année

Un Numéro Spécial d'Isatis 31

### ***ATLAS DES BRYOPHYTES DE LA HAUTE-GARONNE***

Par J.CELLE

*Ce travail qui paraîtra début 2008 est basé sur le dépouillement exhaustif de la bibliographie concernant le département de la Haute-Garonne de 1850 jusqu'à nos jours. Des cartes de répartition accompagnées des localisations précises seront éditées pour chacun des taxons mentionnés pour le département.*

*Loin d'être suffisant, ce premier travail permettra toutefois de poser les bases pour la réactualisation des connaissances concernant la bryoflore haute garonnaise.*

*Nous espérons que cela permettra également d'inciter les botanistes locaux à s'intéresser de plus près à ces petits végétaux qu'ils croisent tous les jours sans même les regarder...*